

# Sebury K3

## Manuál

karta / karta a kód / karta nebo kód



samostatný provoz



**VARIANT plus, spol. s r.o., U Obůrky 5, 674 01 TŘEBÍČ, tel.: 565 659 600**  
**technická linka 777 55 77 02 (pracovní doba 7:30 – 16:00, hot line do 18:00)**  
[www.variant.cz](http://www.variant.cz)    [technik@variant.cz](mailto:technik@variant.cz)

Tato dokumentace je vytvořena pro potřeby společnosti VARIANT plus, spol. s r.o. a jejich zákazníků. Dokumentace je určena pouze a výhradně pro subjekty s koncesí k instalaci EZS a řádně proškolené pracovníky. Žádná její část nesmí být dále jakkoli šířena nebo dále zveřejňována bez předchozího písemného souhlasu společnosti VARIANT plus. Přestože bylo vynaloženo veškeré úsilí, aby informace v tomto manuálu byly úplné a přesné, nepřebírá naše firma žádnou odpovědnost v důsledku vzniklých chyb nebo opomenutí. Společnost VARIANT plus si vyhrazuje právo uvést na trh zařízení se změněnými softwarovými nebo hardwarovými vlastnostmi kdykoliv a bez předchozího upozornění.



Dokumentace vytvořena dne 16. 9. 2008  
poslední korekce dne 24. 9. 2008



VARIANT plus s.r.o.

**Popis**

Čtečka karet s klávesnicí pro autonomní použití. Jako výstup je použito relé. **Pro provoz je vždy potřeba používat karty.** Uživatelský kód nelze zadat bez karty.

<b>Autorizace</b>	Karta, karta a kód, karta nebo kód
<b>Počet uživatelů</b>	1 master, max. 1000 uživatelů,
<b>Programování</b>	Integrovaná klávesnice
<b>Výstup</b>	Relé

**Vlastnosti**

<b>KARTY</b>	<b>SEBURY EM 125kHz</b>
Napájení	12Vdc (10,5 – 13,5)
Odběr	100mA
Dveřní relé	NO, NC, zatížitelnost 2A / 12V
Doba aktivace relé	00 – 99 sec.
Poplachový výstup	max. 150mA
Doba poplachu	00 – 99 min.
Pracovní teplota	-20 až 60°C
Prostředí	vnitřní
Krytí	IP 50
Kapacita paměti	max. 1000 karet
Uživatelů	max. 1000
Instalační kód	1
Provedení	plastový box
Rozměry	90 x 60 x 27 mm
Hmotnost	100g

**Reset na tovární hodnoty**

1. Odpojte čtečku od napětí
2. Odšroubujte záda čtečky
3. Stiskněte tlačítko J2 Reset na zádech čtečky
4. Připojte k napětí a nechejte čtečku najet asi 10sec.
5. Reset je signalizován rychlým pípáním bzučáku
6. **ČTEČKA JE RESETOVÁNA NA TOVÁRNÍ HODNOTY**

**Připojení k napětí**

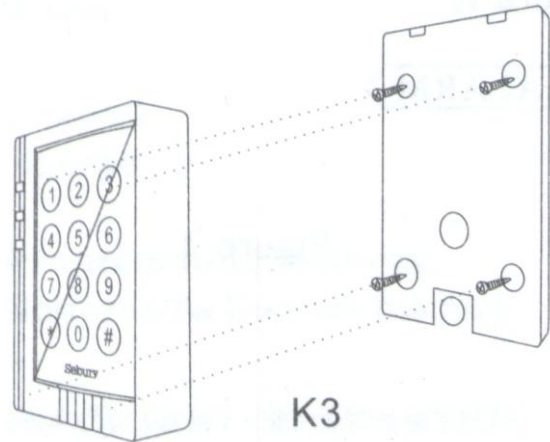
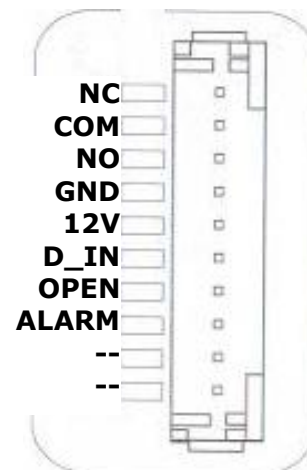
Po připojení k napětí čtečka nabíhá asi 30 sec. Po tuto dobu je programování a čtení nefunkční. Konec najíždění je signalizováno zablikáním modré barvy na scanneru.

**Poplach - tamper**

Narušení tamperu vyvolá poplach s aktivací bzučáku čtečky a poplachového relé. Akustický poplach na čtečce je ukončen po zavření tamperu a výstup ALARM je deaktivován za čas nebo autorizací uživatele.

**Montáž**

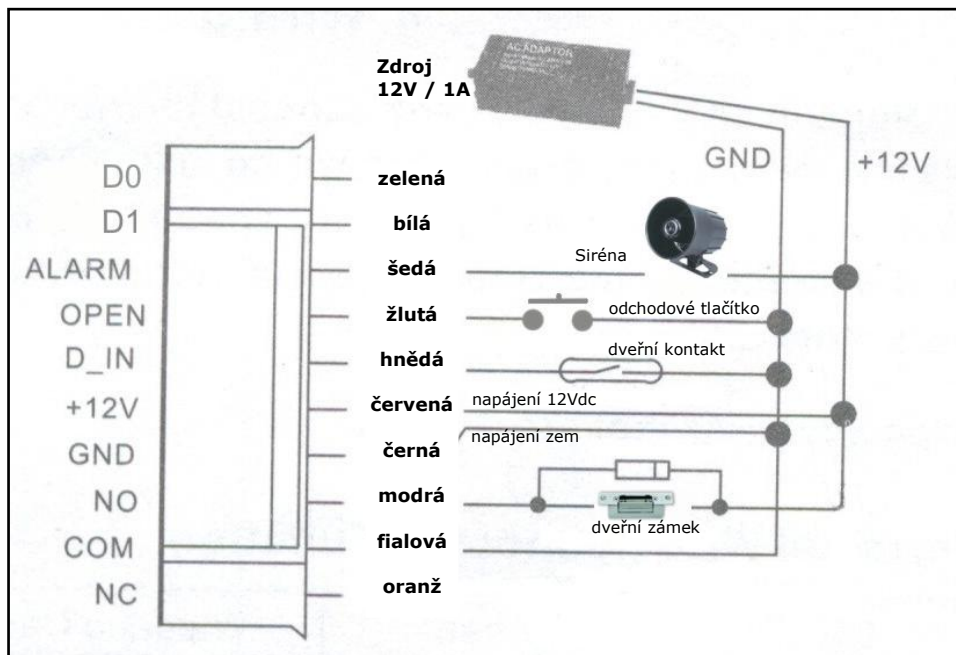
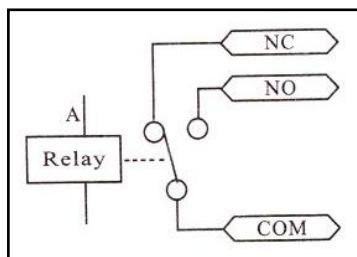
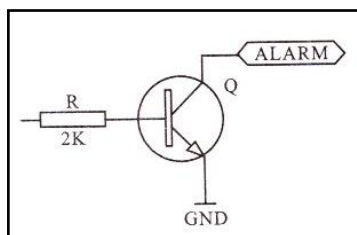
1. Vyvedte vodiče v místě instalace ze zdi
2. Rozšroubujte čtečku (šroubovák přiložen v krabici)
3. Záda čtečky chyťte pomocí hmoždinek na zeď
4. Propojte konektorové vodiče s přívodními vodiči
5. Konektor propojte s elektronickou částí
6. Čtečku sestavte a sešroubujte.

**Zapojení konektoru**

Označení	Barva	popis
--		
--		
ALARM	šedá	Poplachové relé
OPEN	žlutá	otevření dveří
D_IN	hnědá	detekce otevření dveří
+12V	červená	napájení +12V
GND	černá	napájení zem
NO	modrá	dveřní relé
COM	fialová	
NC	oranžová	

## Samostatný provoz

Čtečka umožňuje zapojení, kdy dveře ovládá samostatně a její provoz je zcela autonomní bez návaznosti na další systémy.



### Oprávněný vstup

Po přiložení prstu a autorizaci uživatele je aktivováno relé pro dveřní zámek na dobu dle sekce 4.

### Odchod

Pro odchod z prostoru slouží odchodové tlačítko. Po jeho stisku je aktivován dveřní zámek na dobu dle sekce 4.

### Dohled dveří

Pokud je v sekci 6 povolen dohled dveří musí být instalován dveřní kontakt.

**Poplach – dveře nezavřeny** – pokud jsou dveře otevřeny déle než je čas aktivace dveřního zámku je na tento stav upozorněno pípním bzučáku čtečky. V okamžiku zavření dveří je akustická signalizace ukončena.

**Poplach – násilné otevření** – pokud dojde k otevření a není aktivován dveřní zámek (autorizací nebo tlačítkem pro odchod) je vyvolán poplach. Při tomto poplachu je aktivována akustická signalizace čtečky a siréna. Ukončení poplachu se provede autorizací (karta, kód).

## Programování

**Čtečka se programuje pomocí integrované klávesnice.**  
vstupte do programování + vyberte sekci + zadejte data + \*

vstup do programování  
odchod z programování

**\* instalační kód # (továrně 9999)**  
**po zadání dat stiskněte \* pro odchod z režimu programování**

## Zadávání uživatelů

sekce	Změna instalačního kódu	
<b>0</b>	příkaz	<b>nový instalační kód # potvrdit instalační kód #</b>
	popis	instalační kód musí mít 4 čísla

sekce	Zadání karty jednomu uživateli	
<b>1</b>	příkaz	<b>přiložte kartu zadejte číslo uživatele #</b>
	popis	číslo uživatele zvolte v intervalu 001 – 999,
	Zadání karty více uživatelům	
	příkaz	<b>přiložte kartu 1 zadejte číslo uživatele 1 přiložte kartu 2 zadejte číslo uživatele 2 ..... #</b>
	popis	číslo uživatele zvolte v intervalu 001 – 999, bez přiložení karty nelze zadat kód,

sekce	Mazání uživatele	
<b>2</b>	příkaz	<b>0000 #</b> - pro smazání všech karet
	příkaz	<b>přiložte karty #</b> - pro smazání konkrétní karty
	příkaz	<b>číslo uživatele #</b> - pro smazání konkrétní karty

sekce	Režim uživatele	
<b>3</b>		<b>00</b> pouze karta
	příkaz	<b>01 #</b> karta a uživatelský kód
		<b>02</b> karta nebo uživatelský kód
	popis	Režim čtečky se volí pro všechny uživatele jednotně. Při použití režimu s uživatelským kódem, musí být uživatelský kód jiný než tovární. Je potřeba provést změnu uživatelského kódu.

	Režim uživatele v sekci 3	Postup
<b>Postup autorizace</b>	0	pouze karta <b>přiložit kartu</b>
	1	karta a kód <b>přiložit kartu a potvrdit uživatelským kódem #</b>
	2	karta nebo kód <b>přiložit kartu nebo zadat uživatelský kód #</b>

	Změna uživatelského kódu	
provést kartou	příkaz	<b>* přiložit kartu starý kód # nový kód # potvrdit nový kód #</b>
	popis	Pro změnu uživatelského kódu musí být čtečka v základním režimu – bliká červená LED. Továrně je uživatelský kód u všech zapsaných karet nastaven na 1234. Uvedeným postupem lze uživatelský kód změnit na libovolný 4 místný.

## Zadávání parametrů pro samostatný provoz

sekce	Čas aktivace dveřního relé	
<b>4</b>	příkaz	<b>čas #</b> (v intervalu 00 - 99 sec. továrně 6)
	popis	Pokud je povolen vstup je dveřní relé aktivováno na tento čas.

sekce	Čas poplachu	
<b>5</b>	příkaz	<b>čas #</b> (v intervalu 00 -99 min. továrně 6)
	popis	Pokud je vyhlášen poplach je ukončen za tuto dobu nebo po autorizaci.

sekce	Detekce otevřených dveří	
<b>6</b>	příkaz	<b>00 #</b> detekce otevřených dveří zakázána - továrně <b>01 #</b> detekce otevřených dveří povolena
	popis	Při povolení této funkce musí být instalován dveřní kontakt. Čtečka upozorní na 1. Nedošlo k zavření dveří – bzučák 2. Došlo k násilnému otevření dveří – bzučák + poplach

sekce	Blokování klávesnice	
<b>7</b>	příkaz	<b>00</b> Zakázáno blokování klávesnice - továrně
		<b>01 #</b> po 10 vadných kartách nebo po 4 vadných kódech se čtečka zablokuje na 10 minut
		<b>02</b> po 10 vadných kartách nebo po 4 vadných kódech je vyvolán poplach
	popis	Slouží pro zamezení testování kódu na klávesnici.

